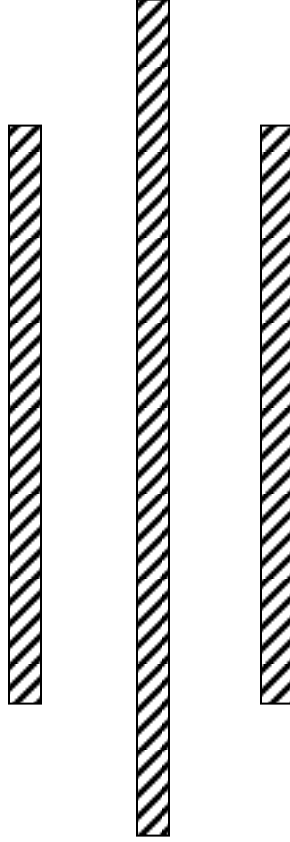




# भेटेरिनरी अस्पताल तथा पशु सेवा विज्ञ केन्द्र, लमजुङ



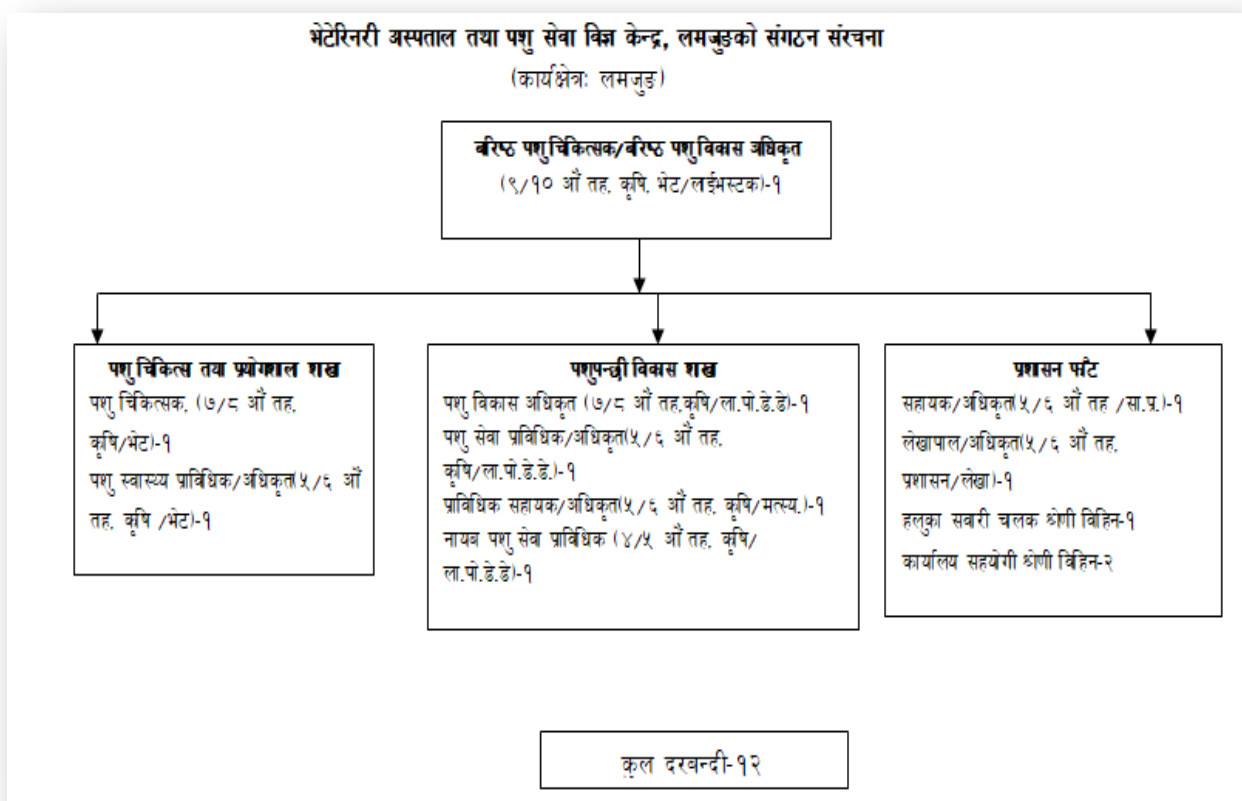
स्वतः प्रकाशन  
कार्तिक-पौष, २०८१

**विषय : सूचनाको हक सम्बन्धी ऐन २०६४ को दफा ५ को उपदफा (३) सँग सम्बन्धित विवरण**

सूचनाको हक सम्बन्धी ऐन २०६४ को दफा ५ को उपदफा (३) ले व्यवस्था गरेको निर्धारित विषयमा यस भेटेरिनरी अस्पताल तथा पशु सेवा विज्ञ केन्द्र, लमजुङको २०८१ साल कार्तिक १ गतेदेखि २०८१ साल पौष मसान्तसम्मको सूचनाको अध्यावधिक विवरण देहाय अनुसार रहेको ब्यहोरा सार्वजनिक गरिएको छ।

**१. निकायको स्वरूप र प्रकृति**

गण्डकी प्रदेश सरकार कृषि,भूमि व्यवस्था तथा सहकारी मन्त्रालय अन्तर्गतको भेटेरिनरी अस्पताल तथा पशु सेवा विज्ञ केन्द्र, लमजुङ प्राविधिक प्रकृतिका पशु सेवासँग सम्बन्धित सेवामुलक गतिविधि सञ्चालन गर्ने जिल्लास्तरीय सरकारी निकाय हो। यसको संगठन संरचना देहाय अनुसारको रहेको छ।



## २. निकायको काम कर्तव्य र अधिकार

यस भेटेरिनरी अस्पताल तथा पशुसेवा विज्ञ केन्द्रहरुको कार्यविवरण देहाय अनुसार रहेको छः

- पशुपन्छी तथा मत्स्यका लागि विशिष्टकृत पशु चिकित्सा सेवा प्रदान गर्ने,
- पशुपन्छी तथा मत्स्य स्वास्थ्य परीक्षण तथा रोग निदानका लागि आधुनिक प्रविधिको सेवा उपलब्ध गराउने,
- पशुपन्छी रोग निदानका लागि प्रयोगशाला सेवा प्रदान गर्ने,
- राष्ट्रिय तथा स्थानीयस्तरमा प्राथमिकता प्राप्त पशुपन्छी तथा मत्स्य रोग सर्भिलेन्स गर्ने
- नियमन सेवा सञ्चालन सहजीकरण गर्ने,
- पशुपन्छी तथा मत्स्यजन्य महामारी एवम् प्रकोप व्यवस्थापन गर्ने,
- दूध, अण्डा, मासु, माछामा आत्मनिर्भर हुन पशु व्यवसाय प्रवर्द्धन सम्बन्धी कार्यक्रमहरु कार्यान्वयन गर्ने,
- कृत्रिम गर्भाधान सेवा सञ्चालनको लागि तरल नाइट्रोजन तथा सिमेन व्यवस्थापन गर्ने,
- नयाँ पशु नश्व वा प्रजाति प्रदेशमा भित्र्याउने वा विस्तार सम्बन्धी कार्य गर्दा संघीय निकायसँग समन्वयमा गर्ने,
- पशु सेवा सम्बन्धी जनचेतनामूलक कार्य सञ्चालन गर्ने,
- पशुपन्छी तथा मत्स्य पालन गर्ने कृषकवसायी तथा उद्यमीहरुले माग गरेको अवस्थामा व्य , विशिष्टकृत प्राविधिक सेवा उपलब्ध गराउने,
- पशु कल्याण सम्बन्धी आवश्यक कार्य गर्ने,
- पशुपन्छी तथा मत्स्यपालन तथा उत्पादन सम्बन्धमा तथ्याङ्क अद्यावधिक गर्ने।

## ३. निकायमा रहने कर्मचारीको सङ्ख्या र कार्य विवरण

क्र.सं	पद	श्रेणी / तह	दरबन्दी	पदपूर्ति	रिक्त	कैफियत
१	वरिष्ठ पशु चिकित्सक	अधिकृतस्तर नवौं	१	०	१	
२	पशु विकास अधिकृत	अधिकृतस्तर आठौं	१	१	०	नि. कार्यालय प्रमुख
३	पशु चिकित्सक	अधिकृतस्तर सातौं	१	०	१	
४	अधिकृत/प्रशासन	अधिकृतस्तर छैठौं	१	१	०	
५	अधिकृत/लेखा	अधिकृतस्तर छैठौं	१	०	१	
६	पशु सेवा प्राविधिक	सहायकस्तर पाचौं	१	१	०	
७	पशु स्वास्थ्य प्राविधिक	सहायकस्तर पाचौं	१	०	१	

क्र.सं	पद	श्रेणी / तह	दरबन्दी	पदपूर्ति	रिक्त	कैफियत
८	प्राविधिक सहायक मत्स्य	सहायकस्तर पाचौँ	१	१	०	
९	नायब पशु सेवा प्राविधिक	सहायकस्तर पाँचौँ	१	१	०	
१०	हलुका सवारी चालक	श्रेणी विहीन	१	१	०	करार सेवाबाट
११	कार्यालय सहयोगी	श्रेणी विहीन	२	२	०	१ जना करार
जम्मा			१२	८	४	

### कार्य विवरणः

क्र.सं	शाखाको नाम	पद	श्रेणी	पदको विवरण
१		बरिष्ठ पशु चिकित्सक / बरिष्ठ पशु विकास अधिकृत	९/१०औँ	<ul style="list-style-type: none"> <li>जिल्लाको सम्भाव्यता, आवश्यकता र माग अनुसार पशुपन्छी तथा मत्स्य विकास सम्बन्धी कार्यक्रमको तर्जुमा, कार्यक्रम कार्यान्वयन, अनुगमन तथा मूल्याङ्कन गर्ने गराउने।</li> <li>पशुपन्छी पालनका लागि विशिष्टिकृत पशु चिकित्सा सेवा उपलब्ध गराउने।</li> <li>आन्तरिक व्यवस्थापन तथा सुशासन प्रवर्द्धन सम्बन्धी कार्य सम्पादन गर्ने।</li> <li>जिल्ला स्थित सरोकारवाला निकाय र स्थानीय तहसँग समन्वय गर्ने।</li> <li>कार्यक्रम कार्यान्वयनमा देखिएका समस्याहरूको समाधानका लागि आवश्यक कार्य गर्ने।</li> <li>पशुपन्छी आहारा, पशुपन्छी औषधि, पशुपन्छी बीमा आदि उपलब्ध गराउन प्रवर्धन, अनुगमन तथा नियमन सम्बन्धी कार्यहरू सञ्चालन गर्ने।</li> <li>आधुनिक तथा उन्नत पशुपन्छी पालन प्रविधि प्रसारलाई प्रभावकारी बनाउन नेपाल कृषि अनुसन्धान परिषद्सँग समन्वय गर्ने।</li> <li>कार्यालयको आर्थिक प्रशासन सम्बन्धी कार्यहरू गर्ने गराउने।</li> <li>कार्यालयको दैनिक प्राविधिक तथा प्रशासनिक कार्यको अनुगमन, मूल्यांकन र पृष्ठपोषण गर्ने।</li> </ul>
२	पशु चिकित्सा तथा प्रयोगशाला शाखा	पशु चिकित्सक	७/८ औँ	<ul style="list-style-type: none"> <li>पशुपन्छी तथा मत्स्य स्वास्थ्य परीक्षण तथा रोग निदानका लागि आधुनिक प्रविधिको सेवा उपलब्ध गराउने।</li> <li>पशुपन्छी रोग निदानका लागि प्रयोगशाला (प्याथोलोजिकल, पारासाइटोलोजिकल, माइक्रोबायोलोजिकल, बेसिकक भाइरोलोजिकल तथा बायोकेमेस्ट्री) सेवा प्रदान गर्ने।</li> <li>पशुपन्छी स्वास्थ्य सम्बन्धी वार्षिक कार्यक्रमहरू सञ्चालनमा संयोजन गर्ने।</li> <li>राष्ट्रिय, प्रदेश तथा स्थानीयस्तरमा प्राथमिकता प्राप्त पशुपन्छी तथा मत्स्य रोग सर्भिलेन्स गर्ने।</li> <li>नियमन सेवा सञ्चालन सहजीकरण गर्ने।</li> <li>पशुपन्छी उपज बिक्री केन्द्र/पसल/उद्योगको अनुगमन गरी स्वस्थ्य तथा स्वच्छ पशुपन्छी उपजको सहज बिक्री वितरणका लागि आवश्यक कार्यहरू सम्पादन गर्ने।</li> <li>पशुपन्छी तथा मत्स्यजन्य महामारी एवम् प्रकोप व्यवस्थापन गर्ने। पशुपन्छी तथा मत्स्य पालन गर्ने कृषक, व्यवसायी तथा उद्यमीहरूले माग गरेको अवस्थामा विशिष्टिकृत</li> </ul>

क्र.सं	शाखाको नाम	पद	श्रेणी	पदको विवरण
				प्राविधिक सेवा उपलब्ध गराउने।
३		पशु स्वास्थ्य प्राविधिक/अधिकृत	५/६ औ	<ul style="list-style-type: none"> <li>पशुपन्छीको स्वास्थ्य परीक्षणमा सहयोग गर्ने।</li> <li>प्रयोगशालामा पशुपन्छी रोग परीक्षण सम्बन्धी कार्यहरू गर्ने।</li> <li>पशुपन्छी स्वास्थ्य सम्बन्धी वार्षिक कार्यक्रमहरू सञ्चालनमा सहजिकरण गर्ने।</li> <li>पशुपन्छी तथा मत्स्य रोग सर्भिलेन्स गरि रिपोर्ट तयार गर्ने कार्यमा सहयोग गर्ने।</li> </ul>
४		ना.प.स्वा. प्रा.	४/५ औ	<ul style="list-style-type: none"> <li>पशुपन्छीको स्वास्थ्य परीक्षणमा सहयोग गर्ने।</li> <li>प्रयोगशालामा पशुपन्छी रोग परीक्षण सम्बन्धी कार्यहरू गर्ने।</li> <li>पशुपन्छी स्वास्थ्य सम्बन्धी वार्षिक कार्यक्रमहरू सञ्चालनमा सहयोग गर्ने।</li> </ul>
५	पशुपन्छी विकास शाखा	पशु विकास अधिकृत	७/८ औ	<ul style="list-style-type: none"> <li>सम्बन्धित स्थानीय तह र कार्यकालको अन्य शाखाको समन्वयमा कार्यालयको वार्षिक कार्यक्रम तर्जुमा गर्ने।</li> <li>पशुपन्छी पालन व्यवसाय प्रवर्धन सम्बन्धी कार्यक्रमहरू कार्यान्वयन गर्ने।</li> <li>कृत्रिम गर्भाधान सेवा सञ्चालनको लागि तरल नाइट्रोजन तथा सिमेन व्यवस्थापन गर्ने।</li> <li>नयाँ पशु नस्ल वा प्रजाति प्रदेशमा भित्र्याउने वा विस्तार सम्बन्धी कार्य गर्दा संघीय निकायसँग समन्वयमा गर्ने।</li> <li>पशु सेवा सम्बन्धी जनचेतनामूलक कार्य सञ्चालन गर्ने।</li> <li>पशुपन्छी पालन गर्ने कृषक, व्यवसायी तथा उद्यमीहरूले माग गरेको अवस्थामा विशिष्टिकृत प्राविधिक सेवा उपलब्ध गराउने।</li> <li>पशु कल्याण सम्बन्धी आवश्यक कार्य गर्ने।</li> <li>पशुपन्छी सम्बन्धी कार्यक्षेत्रका स्थानीय तहको पशुजन्य उत्पादन तथा पशुपन्छी तथ्याङ्क अध्यावधिक गर्ने।</li> <li>कार्यालयबाट सम्पादन भएका कार्यक्रमको मासिक, चौमासिक, अर्धवार्षिक र वार्षिक प्रगति विवरण तयार गर्ने।</li> </ul>
६		प्राविधिक सहायक/अधिकृत (मत्स्य)	५/६ औ	<ul style="list-style-type: none"> <li>माछापालन व्यवसाय प्रवर्धन सम्बन्धी कार्यक्रम तर्जुमा, कार्यान्वयन र अनुगमन गर्ने।</li> <li>ताल, पोखरी, घोल लगायतका प्राकृतिक जलाशयहरूमा माछा पालन प्रवर्धन गर्ने सम्बन्धी कार्यहरू सञ्चालन गर्ने।</li> <li>माछापालन सम्बन्धी प्राविधिक सेवा उपलब्ध गराउने।</li> <li>माछापालन सम्बन्धी जनचेतनामूलक कार्य सञ्चालन गर्ने।</li> </ul>
७		पशु सेवा प्राविधिक/अधिकृत	५/६ औ	<ul style="list-style-type: none"> <li>कार्यालयको वार्षिक कार्यक्रम तर्जुमा गर्न सहयोग गर्ने।</li> <li>पशुपन्छी पालन व्यवसाय प्रवर्धन सम्बन्धी कार्यक्रमहरू कार्यान्वयनमा सहयोग गर्ने।</li> <li>कृत्रिम गर्भाधान सेवा सञ्चालनको लागि तरल नाइट्रोजन तथा सिमेन व्यवस्थापन सम्बन्धी कार्य गर्ने।</li> <li>पशुपन्छी पालन सम्बन्धी प्राविधिक सेवा उपलब्ध गराउने।</li> <li>पशु सेवा सम्बन्धी जनचेतनामूलक कार्य सञ्चालनमा सहयोग गर्ने।</li> <li>पशु कल्याण सम्बन्धी कार्यक्रम सञ्चालनमा सहयोग गर्ने।</li> <li>पशुपन्छी सम्बन्धी तथ्याङ्क अध्यावधिक गर्न सहयोग गर्ने।</li> <li>कार्यालयबाट सम्पादन भएका कार्यक्रमको मासिक, चौमासिक, अर्धवार्षिक र वार्षिक प्रगति विवरण तयार गर्ने कार्यमा सहयोग गर्ने।</li> </ul>

क्र.सं	शाखाको नाम	पद	श्रेणी	पदको विवरण
८		ना.प.से.प्रा	४/५ औ	<ul style="list-style-type: none"> <li>कार्यालयको वार्षिक कार्यक्रम तर्जुमा गर्न सहयोग गर्ने।</li> <li>पशुपन्छी पालन व्यवसाय प्रवर्धन सम्बन्धी कार्यक्रमहरु कार्यान्वयनमा सहयोग गर्ने।</li> <li>पशुपन्छी पालन सम्बन्धी प्राविधिक सेवा उपलब्ध गराउने।</li> <li>पशु सेवा सम्बन्धी जनचेतनामूलक कार्य सञ्चालनमा सहयोग गर्ने।</li> <li>पशु कल्याण सम्बन्धी कार्यक्रम सञ्चालनमा सहयोग गर्ने।</li> <li>पशुपन्छी सम्बन्धी तथ्याङ्क अध्यावधिक गर्न सहयोग गर्ने।</li> <li>कार्यालयबाट सम्पादन भएका कार्यक्रमको मासिक, चौमासिक, अर्धवार्षिक र वार्षिक प्रगति विवरण तयार गर्ने कार्यमा सहयोग गर्ने।</li> </ul>
९	प्रशासन फाँट	लेखापाल/ अधिकृत	५/६ औ	<ul style="list-style-type: none"> <li>कार्यालयको आर्थिक प्रशासन तथा व्यवस्थापन सम्बन्धी कार्य गर्ने।</li> <li>आयोजना र कार्यक्रमहरुको आवधिक विवरण तथा फाँटवारीहरु तयारी सम्बन्धी कार्य गर्ने।</li> <li>कार्यालयबाट सञ्चालन हुने आयोजना र कार्यक्रमहरुको साधारण तथा पुँजीगत बजेट तयारीका क्रममा योजना शाखासँग समन्वय सम्बन्धी कार्य गर्ने।</li> <li>जिल्ला स्थित प्रदेश लेखा नियन्त्रकको कार्यालयको ईकाईबाट चालु र पुँजीगत बजेट निकासालिने, आर्थिक कारोवार गर्ने, श्रेस्ता राख्ने र नियमित रूपमा प्रतिवेदन तयारी सम्बन्धी कार्य गर्ने।</li> <li>आन्तरिक तथा अन्तिम लेखापरीक्षण सम्बन्धी कार्य गर्ने।</li> <li>महालेखापरीक्षकको कार्यालयबाट औल्याईएका बेरुजु तथा पेशकी फछ्यौँट सम्बन्धी कार्य गर्ने।</li> <li>कार्यालय प्रमुखलाई आर्थिक प्रशासनको निर्णयमा राय प्रतिक्रिया दिने सम्बन्धी कार्य गर्ने।</li> </ul>
१०		सहायक/ अधिकृत	५/६ औ	<ul style="list-style-type: none"> <li>कार्यालयका कर्मचारीहरुको बिदा, काज, सरुवा, लगायतका प्रशासनिक कार्यहरु सम्पादन गर्ने निर्णयका लागि राय साथ पेश गर्ने।</li> <li>कार्यालय निरिक्षण, पालो-पहरा, सरसफाई, विद्युत, खानेपानी, सवारी साधनको व्यवस्था आदि कार्यहरु गर्ने गराउने।</li> <li>कार्यालयका कर्मचारीहरुको कार्यसम्पादन मूल्यांकन सम्बन्धी सम्पूर्ण काम सम्पन्न गर्न संयोजन गर्ने।</li> <li>कार्यालय प्रमुखलाई सामान्य प्रशासन सम्बन्धी कार्यको निर्णयमा राय प्रतिक्रिया दिने सम्बन्धी कार्य गर्ने।</li> <li>कार्यालयको जिन्सी तथा पुँजीगत सम्पतिको अभिलेख, संरक्षण, सम्बर्धन र सदुपयोग सम्बन्धी कार्यहरु सम्पादन गर्ने।</li> </ul>

#### ४. निकायबाट प्रदान गरिने सेवा

यस भेटेरिनरी अस्पताल तथा पशु सेवा विज्ञ केन्द्रबाट प्रदान गरिने सेवाहरू देहाय अनुसार रहेका छन्।

- पशुपन्छी तथा मत्स्य रोग निदानका लागि प्रयोगशाला सेवा तथा उपचार सेवा
- पशुपन्छीको लागि खोप सेवा
- नक्ष सुधारका लागि कृत्रिम गर्भाधान सेवा
- पशुपालन व्यवसाय प्रवर्द्धनका लागि सहयोग, प्राविधिक परामर्श तथा क्षमता अभिवृद्धि

#### ५. सेवा प्रदान गर्ने निकायमा कार्यरत जिम्मेवार अधिकारी

- क) पशुपन्छी विकास शाखा : पशु सेवा प्राविधिक  
 ख) पशु चिकित्सा तथा प्रयोगशाला शाखा : पशु सेवा प्राविधिक  
 ग) प्रशासन शाखा : नायब सुब्बा  
 घ) आर्थिक प्रशासन शाखा: लेखापाल

#### ६. सेवा प्रदान गर्दा लाग्ने दस्तुर

##### पशु स्वास्थ्य सेवा शुल्कको दर

विवरण	पशु /नमूना /परीक्षण/ रोगको प्रकार	दर (रु)
<b>क) पशु दर्ता शुल्क</b>		
पशु दर्ता शुल्क	गाई, भैंसी, भेडा, बाखा, बंगुर, खरायो, कुखुरा, हाँस तथा अन्य पन्छी र माछा	१०
	कुकुर, बिरालो	२५
	हात्ती, घोडा, बाँदर र अन्य बन्यजन्तु	१००
<b>ख) परीक्षण सेवा</b>		
पिसाब परीक्षण	सबै पशु	१०
गोबर परीक्षण	सबै पशु	२०
थुनेलो परीक्षण	सबै पशु	२०
स्किन स्क्र्यापिड	सबै पशुपन्छी	१००
शव परीक्षण	पन्छी, माछा	१०
	भेडा, बाखा, बंगुर	५०
	गाई, भैंसी	१००
	कुकुर, बिरालो	२००

विवरण	पशु/नमूना/परीक्षण/रोगको प्रकार	दर (रु)
	हात्ती, घोडा र अन्य वन्यजन्तु	५००
रगत परीक्षण	हेमाटोलोजिकल परीक्षण	१००
	बायोकेमिकल परीक्षण	१५०
एन्टीबायोटिक सेन्सिटिभिटी टेस्ट	रगत, दूध, पिसाब	१००
ग) जीवाणु कल्चर	रगत, दूध, पिसाब	१००
घ) बन्ध्याकरण	बोका, थुमा	१०
	राँगो, साँढे, बिर	२०
ड) माइनर सर्जरी	एबसेस, सिस्ट आदि	२०
च) मेजर सर्जरी	भाले कुकुर/बिरालो बन्ध्याकरण	२००
	पोथी कुकुर/बिरालो बन्ध्याकरण, सिजेरियन लगायत मेजर सर्जरी	५००
छ) एक्स-रे	सबै पशु	१५०
ज) भिडियो एक्स-रे	सबै पशु	२००
झ) पशु प्रजनन सेवा		
कृत्रिम गर्भाधान सेवा	गाई, भैंसी, बाखा	२५
गर्भ परीक्षण	गाई, भैंसी	२५
ञ) डुसिड, डिस्टोक्रिया, रिटेन्सन अफ प्लासेन्टा आदि	गाई, भैंसी, बाखा	५०

### ७. निर्णय गर्ने प्रकृया र अधिकारी

निर्णय गर्ने प्रक्रिया: कार्यालयको कर्मचारी बैठकमार्फत तथा स्वीकृत ऐन, नियमावली, निर्देशिका, कार्यविधि तथा मापदण्डमा उल्लेखित व्यवस्थाको आधारमा

निर्णय गर्ने अधिकारी: कार्यालय प्रमुख (प्रचलित कानून बमोजिम तालुक निकाय वा माथिल्लो तहको अधिकारीले गर्ने भनी उल्लेख भएको विषयमा तालुक निर्देशनालयको प्रमुख वा मन्त्रालयको सचिव)

### ८. निर्णय उपर उजुरी सुन्ने अधिकारी

नि. कार्यालय प्रमुख : डा. सुनिल न्यौपाने (अधिकृतस्तर आठौं)

९. सम्पादन गरेको कार्यको विवरण

क) पशु स्वास्थ्य तर्फ

उपचार सेवा (आ.व. २०८१/८२ को पौष मसान्तसम्म)

क्र सं	क्रियाकलापविवरण		जम्मा
१	उपचार सेवा	मेडिकल	६१९
		गाईनोकोलोजिकल	१४
		माईनर सर्जरी	१००
		मेजर सर्जरी	१६
		पोल्ट्री डिजिज	३५
		फिस डिजिज	०
कुल			७८४
२	खोप सेवा	रेबिज	१४७
		डि एच् पि पि एल्	५४
		जम्मा	२०१
३	प्रयोगशाला सेवा	गोबर परिक्षण	३७४
		थुनेलो परीक्षण	१९
		पोष्टमार्टम	४८
		र्यापिड टेष्ट	५०
		रगत परीक्षण	९
		जम्मा	५००

ख) कृत्रिम गर्भाधान विवरण:

क्र सं	कृ.ग. हुने स्थानको नाम	आ.व. २०८१/८२ पौष मसान्तसम्मको			कुल
		गाई	भैंसी	बाखा	
१	भे.अ.प.से.वि.केन्द्रबाट	४४	७०	०	११४
२	स्थानीय तह तथा प्राईभेट	४३७	९३७	१	१७४५
कुल		७८१	१०७७	१	१८५९

ग) योजना तथा कार्यक्रम तर्फ:

- स्थानीय तहमा पशुको पूर्ण खोप कार्यक्रम अन्तर्गत पहिलो चरणमा खोरेत विरुद्धको २०,८९७ डोज खोप लगाईएको।

- दूध उत्पादनमा आधारित प्रोत्साहन कार्यक्रमबाट २ वटा सहकारी संस्थामार्फत १,०२,९१४ लिटर दूध उत्पादन गरी बिक्री गर्ने जना ६५ कृषकहरूलाई प्रति लिटर रु ५ का दरले प्रोत्साहन उपलब्ध गराईएको।
- मासु उत्पादनमा आधारित अनुदान कार्यक्रम मार्फत १ वटा सहकारी संस्थामार्फत ४११ वटा खसी बोका (१२,९५९ के.जी) बिक्री गर्ने २०५ जना कृषकहरूलाई प्रति के.जी. २० का दरले प्रोत्साहन रकम उपलब्ध गराईएको।
- २ वटा बाँझोपन निवारण सम्बन्धी घरदैलो शिविर कार्यक्रममार्फत ५४ वटा बाँझोपन सम्बन्धी समस्या भएका गाईभैँसीको समस्या पहिचान गरी उपचार गरिएको।
- व्यवसायिक गाईभैँसी फार्ममा थुनेलो परीक्षण शिविर कार्यक्रममार्फत १७ वटा व्यवसायिक फार्मका ५७ वटा गाईभैँसीमा थुनेलो परीक्षण गरी थुनेलो देखिएका गाईभैँसीको उपचार गरिएको।
- २ वटा १ दिने स्थलगत पशुपालन तालिममार्फत जना ३२ महिलासहित ७८ जना कृषकहरूको क्षमता अभिवृद्धि गरिएको।
- मत्स्य स्वास्थ्य शिविर कार्यक्रममार्फत १० जना कृषकहरूको १८ वटा पोखरीहरूको विज्ञ मार्फत पोखरी निरीक्षण, पानीको गुणस्तर मापन गरी आवश्यकता अनुसार औषधी, कृषि चुन र परामर्श उपलब्ध गराईएको।
- स्थानीय तहमा कार्यरत १८ जना प्राविधिकहरूलाई आधारभूत प्रयोगशाला सेवा सम्बन्धी ३ दिने तालिममार्फत क्षमता अभिवृद्धि गरिएको।
- भेटेरिनरी अस्पताल बाट ७८४ पटक उपचार सेवा उपलब्ध गराईएको, ५०० वटा विभिन्न नमूनाहरूको परीक्षण गरी रोग निदान गरिएको, स्थानीय तह र विज्ञ केन्द्रमार्फत गरी १,८५९ पटक कृत्रिम गर्भाधान सेवा उपलब्ध गराईएको।
- कृ.गबाट जन्मेका पाडी बाच्छी हुर्काउन प्रोत्साहन कार्यक्रममार्फत २३ वटा पाडी बाच्छी हुर्काएबापत २० जना कृषकहरूलाई प्रति पाडी बाच्छी रु १० हजारका दरले प्रोत्साहन रकम उपलब्ध गराईएको।

१०. सूचना अधिकारी र प्रमुखको नाम र पद

सूचना अधिकारी: विसन गिरी, नायव पशु स्वास्थ्य प्राविधिक (सहायकस्तर चौथो तह)

कार्यालय प्रमुख: डा. सुनिल न्यौपाने, पशु विकास अधिकृत (अधिकृतस्तर आठौँ तह)

११. ऐन, नियम, कार्यविधि, मापदण्डको सूची: कार्यालयको वेबसाईटमा राखिएको

क्र.सं.	ऐन/ निर्देशिका/ कार्यविधि/मापदण्ड
१.	कृषि व्यवसाय प्रवर्द्धन ऐन, २०७७
२.	बजेट तथा कार्यक्रम कार्यान्वयन सम्बन्धी एकीकृत कार्यविधि, २०८१
३.	पशुको पूर्ण खोप कार्यक्रम कार्यान्वयन कार्यविधि, २०७६
४.	पाडी/बाच्छी हुर्काउन प्रोत्साहन कार्यक्रम संचालन कार्यविधि, २०७७
५.	स्थानीय नक्षको पशुपन्धी संरक्षण सम्बन्धी कार्यक्रम संचालन मापदण्ड, २०७७
६.	मत्स्य विकास सम्बन्धी कार्यक्रम संचालन मापदण्ड, २०७७
७.	भेडाबाखा तथा बंगुर प्रवर्द्धन सम्बन्धी कार्यक्रम संचालन मापदण्ड, २०७७
८.	कृषि ऋणमा व्याज अनुदान कार्यक्रम संचालन मापदण्ड, २०७७
९.	दुध उत्पादनमा आधारित अनुदान कार्यक्रम संचालन मापदण्ड, २०७७
१०.	बंगुर फार्मको व्यवसायिकता विकास सहयोग कार्यक्रम संचालन मापदण्ड, २०८०
११.	मासु उत्पादनमा आधारित अनुदान कार्यक्रम संचालन मापदण्ड, २०८०
१२.	वृहत्तर पशु विकास कार्यक्रम संचालन मापदण्ड, २०८१

१२. बजेट तथा खर्च सम्बन्धी विवरण

क्र.सं	बजेटको स्रोत	बजेटको प्रकार	अर्धवार्षिक बजेट (रु हजारमा)	कुल खर्च (रु हजारमा)
१	प्रदेश सरकार	पुँजीगत	१०००	६२८.९
		चालु	१८२६६	५८८९.२
		जम्मा	१९२६६	९२१८.१

भारित प्रगति प्रतिशत: ५९.७९

वित्तीय प्रगति प्रतिशत: ४७.८५

१३. अन्य विवरण

- क) लैङ्गिक समानता तथा सामाजिक समावेशीकरण सम्पर्क व्यक्ति: मेलिना खड्का
- ख) वेबसाइट/इमेल/फेसबुक पेजबाट नियमित सूचनाहरु प्रकाशन, प्रसार गर्ने गरिएको
- ग) गुनासो पेटिकाको व्यवस्था गरिएको, कर्मचारी बैठक राखी नियमित रुपमा खोल्ने र गुनासो प्राप्त भएको भए तत्काल सम्बोधनको प्रयास गर्ने गरिएको
- घ) खरिद ईकाइ गठन गरिएको
- ङ) नागरिक बडापत्रको व्यवस्था गरिएको

- च) सेवाग्राहीका लागि प्रतिकालय, पुस्तकालयको व्यवस्था गरिएको  
छ) सुधारिएको हात धुने ठाउँको व्यवस्था गरिएको  
ज) वेबसाईट: [www.vhlseclamjung.gandaki.gov.np](http://www.vhlseclamjung.gandaki.gov.np)  
झ) ई-मेल: [vhl.lamjung@gmail.com](mailto:vhl.lamjung@gmail.com), [vhlseclamjung@gandaki.gov.np](mailto:vhlseclamjung@gandaki.gov.np)  
ञ) फोन नं: ०६६-५२०१३१